

Proe 工程图默认字体的设置方法详细图解

首先先熟识一下 proe 与 windows 的字体对照：如下图示：

首先先熟识一下 proe 与 windows 的字体对照，这里只是部分

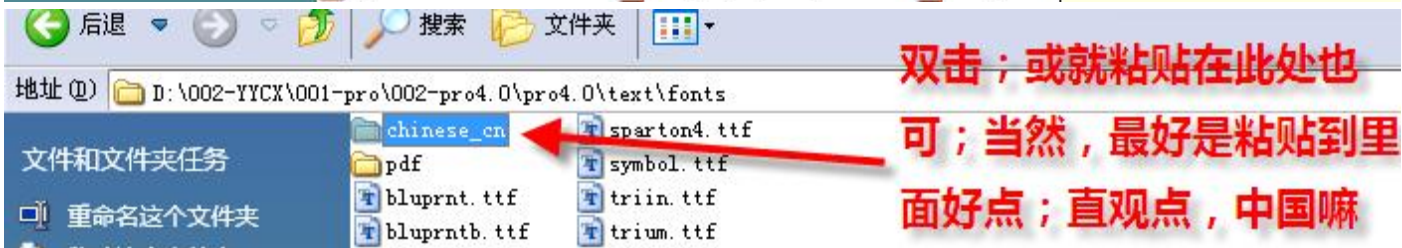
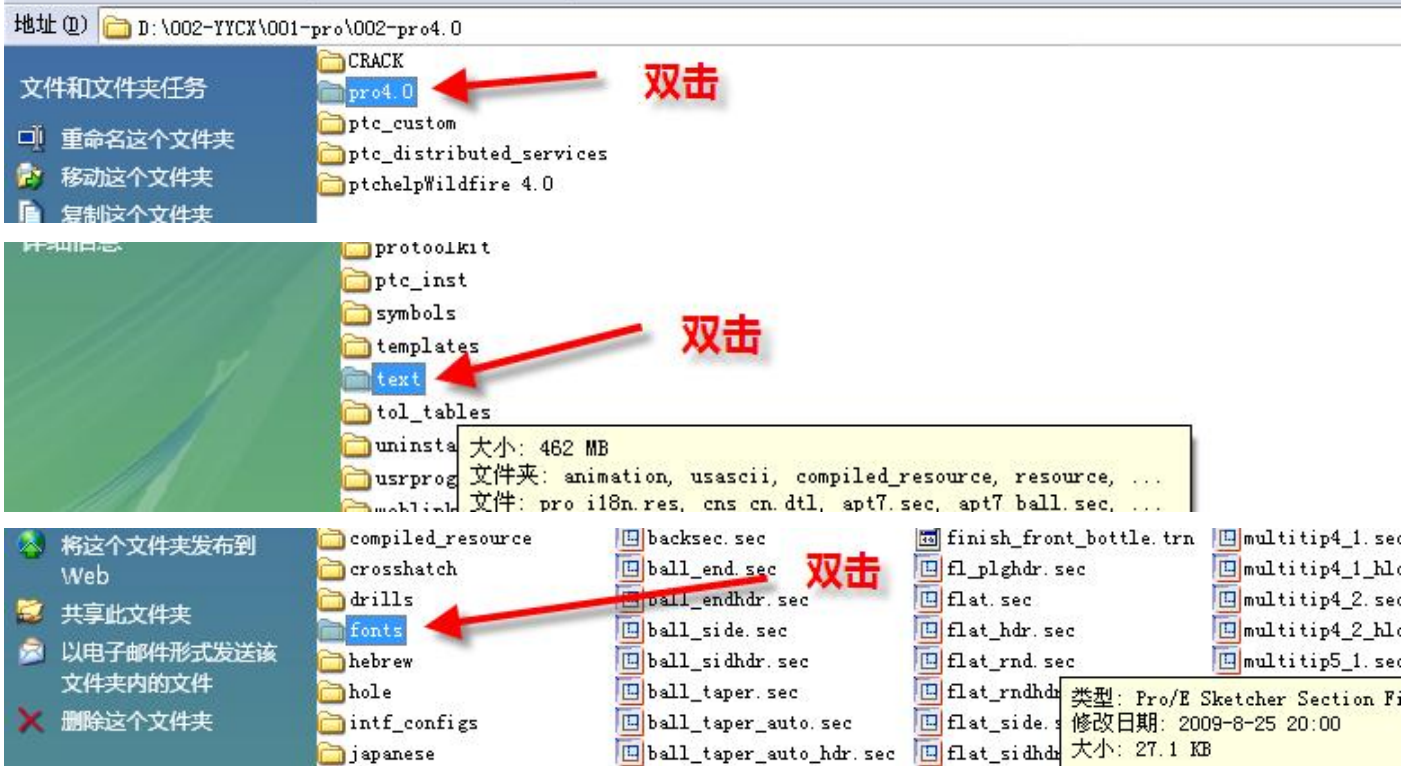
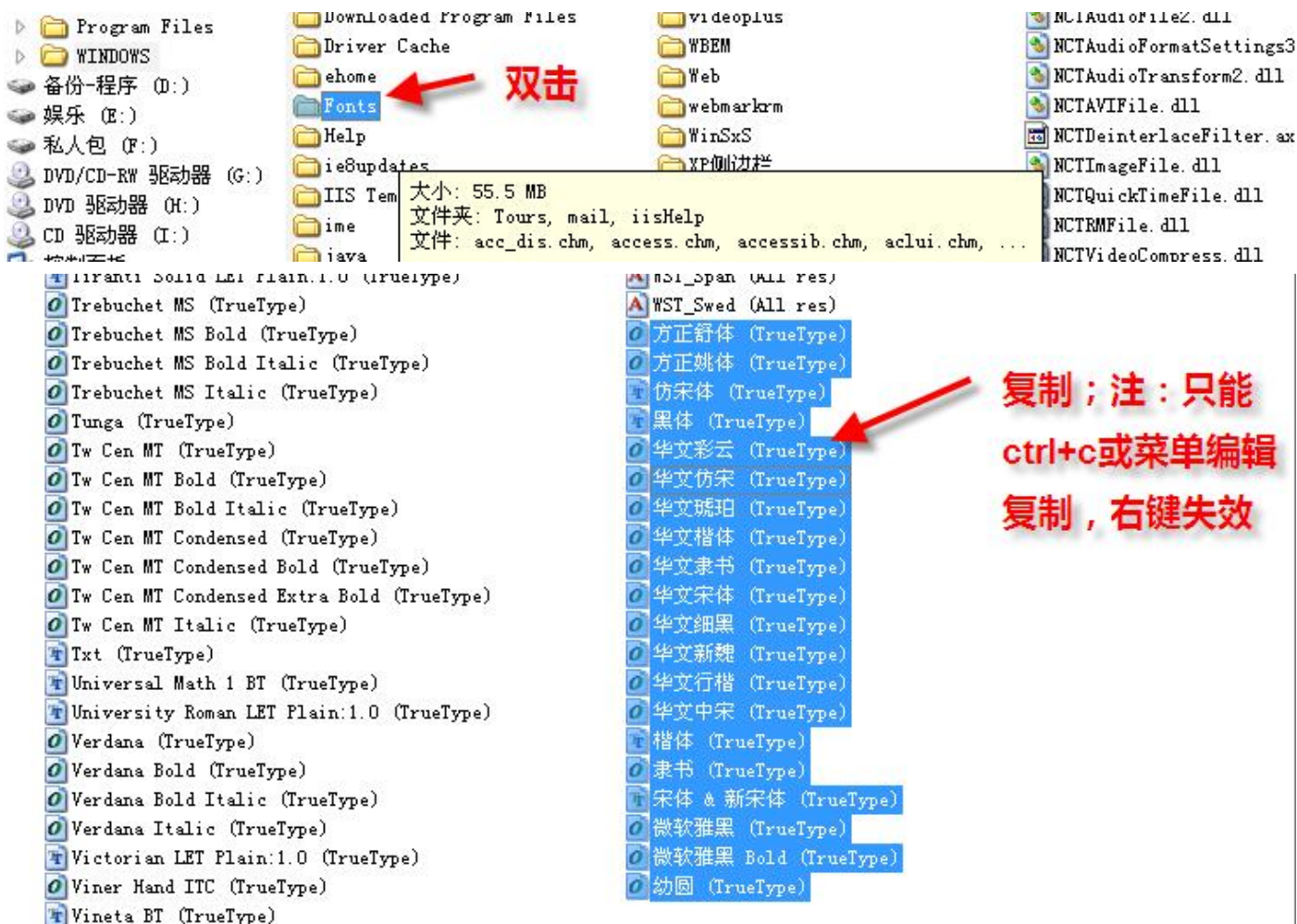
FZSTK	方正舒体	proe 中的名称为 FZShuTi
FZYIK	方正姚体	proe 中的名称为 FZYaoTi
simfang	仿宋体	proe 中的名称为 Fangsong_GB2312
simhei	黑体	proe 中的名称为 simhei
STCAIYUN	华文彩云	proe 中的名称为 STcaiyun
STFANGSO	华文仿宋	proe 中的名称为 STfangsong
STXIHEI	华文细黑	proe 中的名称为 STXihei
STXINWEI	华文新魏	proe 中的名称为 STXinwei
STXINGKA	华文行楷	proe 中的名称为 STXingkai
STZHONGS	华文中宋	proe 中的名称为 STZhongsong
simkai	楷体	proe 中的名称为 KaiTi_GB2312
SIMLI	隶书	proe 中的名称为 LiSu
SIMYOU	幼圆	proe 中的名称为 YouYuan
SURSONG	宋体-方正超大字符集	proe 中的名称为 Simsun (Founder Extende)

proe 中, 中文字体的使用
proe, 字体, 中文
先在 config 里设置字体目录的位置
pro_font_dir C:\WINNT\Fonts, 这样就可以使用 windows 的字体了, 然后再设置工程图
default_font simfang, 设的国标仿宋字体
下面我将 xp 下的字体名称和 proe 里的字体名称 列出来哈 大家看看有没有需要

第1列的名称是从 xp 下已经复制到 proe 的 text 目录下后自动更改的字体名称
第2列是 xp 下的中文字体名称
第3列是在 proe 的草绘 中的字体样式的名称

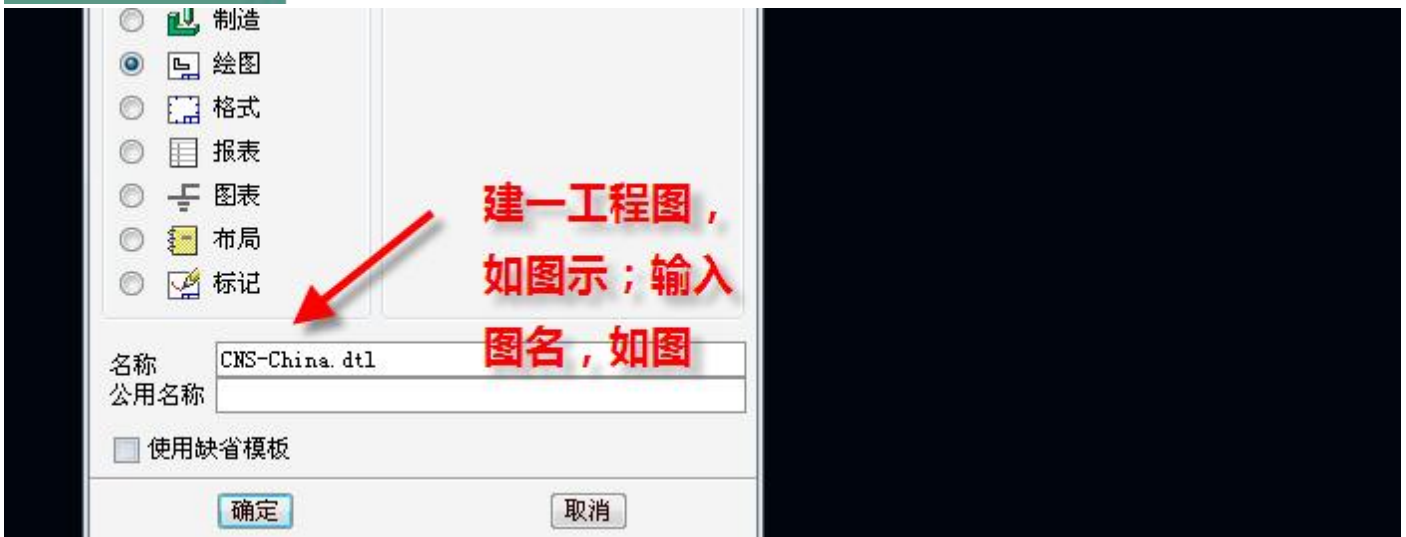
下面就将 proe 工程图默认字体的设置方法作一个详细的图解介绍：

双击



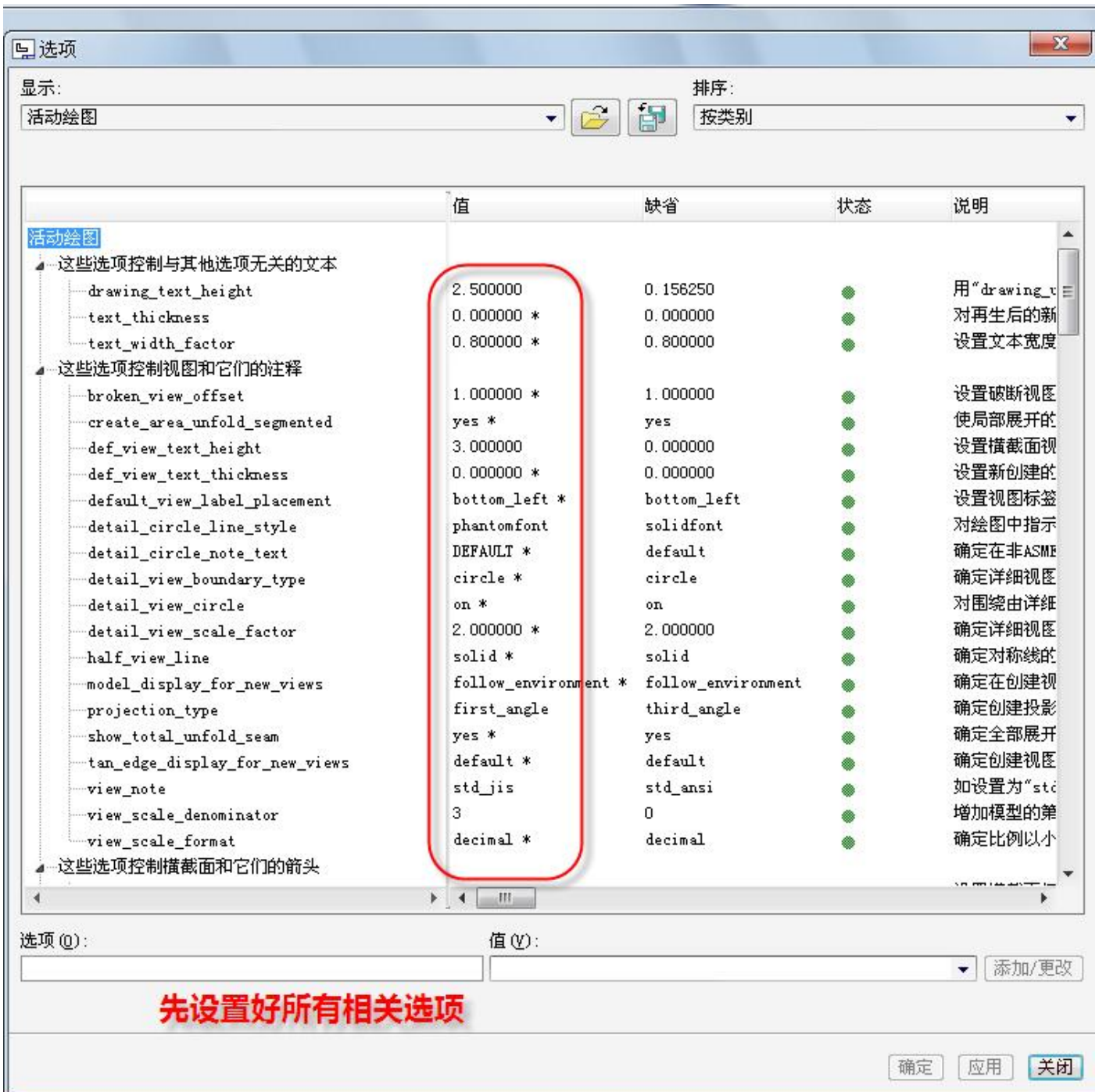


打开chinese_cn文件并粘贴后；
如图。此时，文件名会改变，至于它跟原来的文件名对照，请看本文顶端图片说明



建一工程图，
如图示；输入
图名，如图





选项

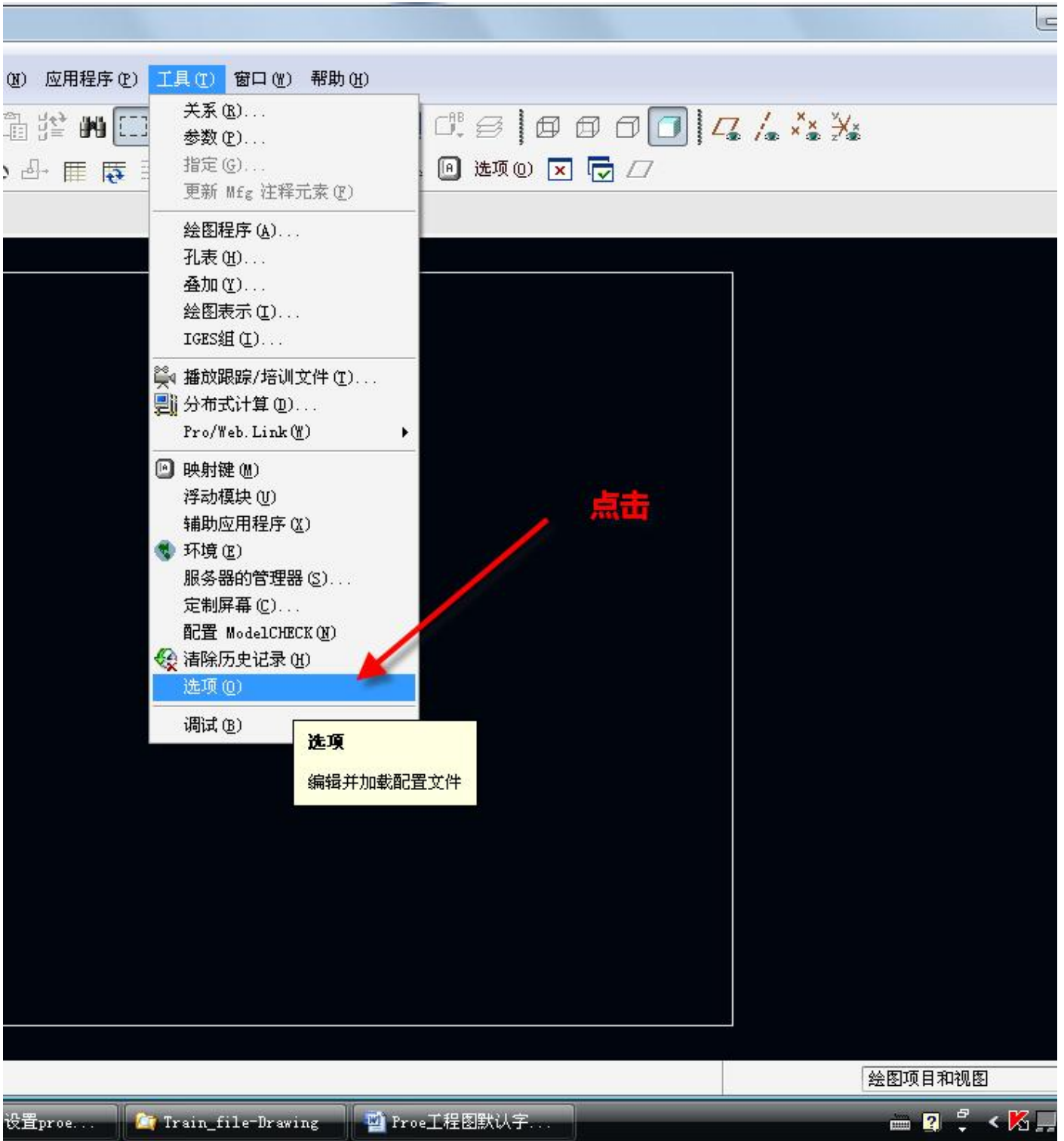
显示: 活动绘图 排序: 按类别

	值	缺省	状态	说明
use_major_units	no *	no	●	如未使用刀数
witness_line_delta	2.500000	0.125000	●	设置尺寸界线
witness_line_offset	0.000000	0.062500	●	设置尺寸线与
这些选项控制控制文本和线型				
default_font	simfang	font	■	指定用于确定
这些选项控制引线				
dim_dot_box_style	default *	default	●	只控制线性尺
draw_arrow_length	3.000000	0.187500	●	设置导引线箭
draw_arrow_style	filled	closed	●	控制所有带箭
draw_arrow_width	1.000000	0.062500	●	设置导引线箭
draw_attach_sym_height	DEFAULT *	default	●	设置导引线斜
draw_attach_sym_width	DEFAULT *	default	●	设置导引线斜
draw_dot_diameter	DEFAULT *	default	●	设置导引线点
leader_elbow_length	5.000000	0.250000	●	确定导引弯肘
leader_extension_font	SOLIDFONT *	solidfont	●	设置引线延长
set_datum_leader_length	7.500000	0.375000	●	控制设置基准
这些选项控制轴				
axis_interior_clipping	yes	no	●	如果设置为“是”
axis_line_offset	3.000000	0.100000	●	设置直轴线延
circle_axis_offset	3.000000	0.100000	●	设置圆十字叉
radial_pattern_axis_circle	yes	no	●	设置在径向特
这些选项控制几何公差信息				
asme_dtm_on_dia_dim_gtol	on_gtol *	on_gtol	●	控制连接到直
gtol_datum_placement_default	on_bottom *	on_bottom	●	确定是在几何
gtol_datums	std_ansi *	std_ansi	●	设置绘图中用
gtol dim placement	on_bottom *	on_bottom	●	当几何公差连

选项 (O): default_font 值 (V): simfang 添加/更改

然后设置此选项simfang为windows字体，仿宋体意思

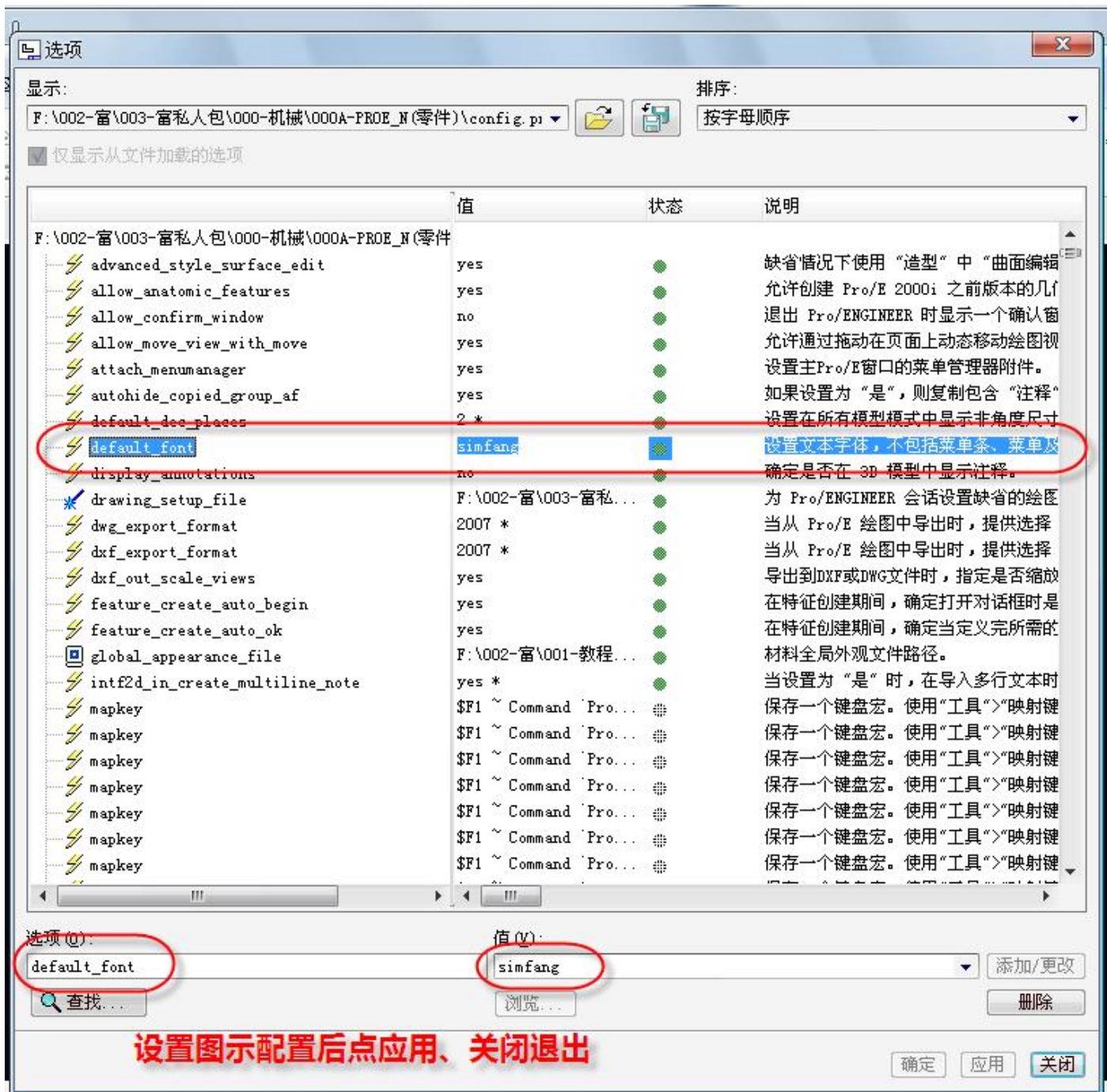
确定 应用 关闭





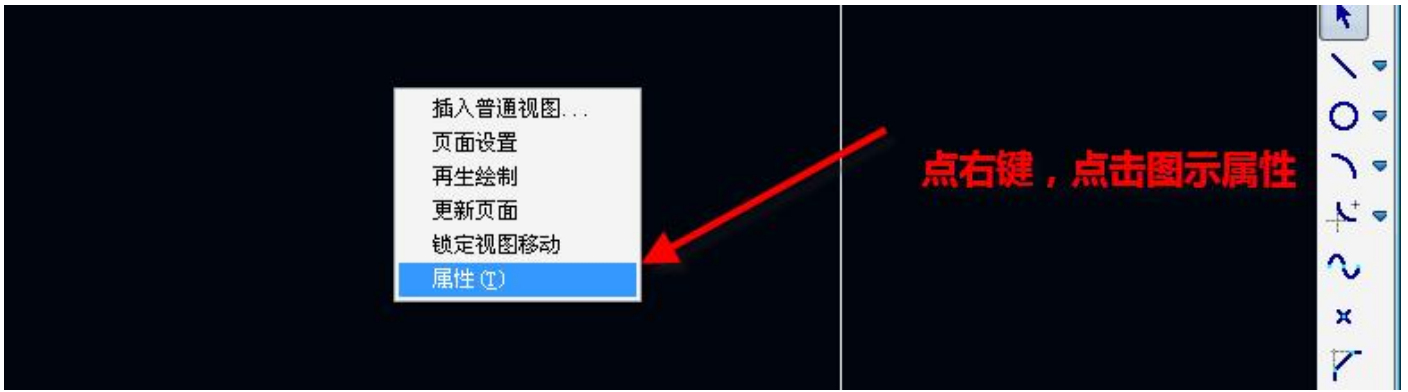
先点击浏览，找到刚才复制粘贴

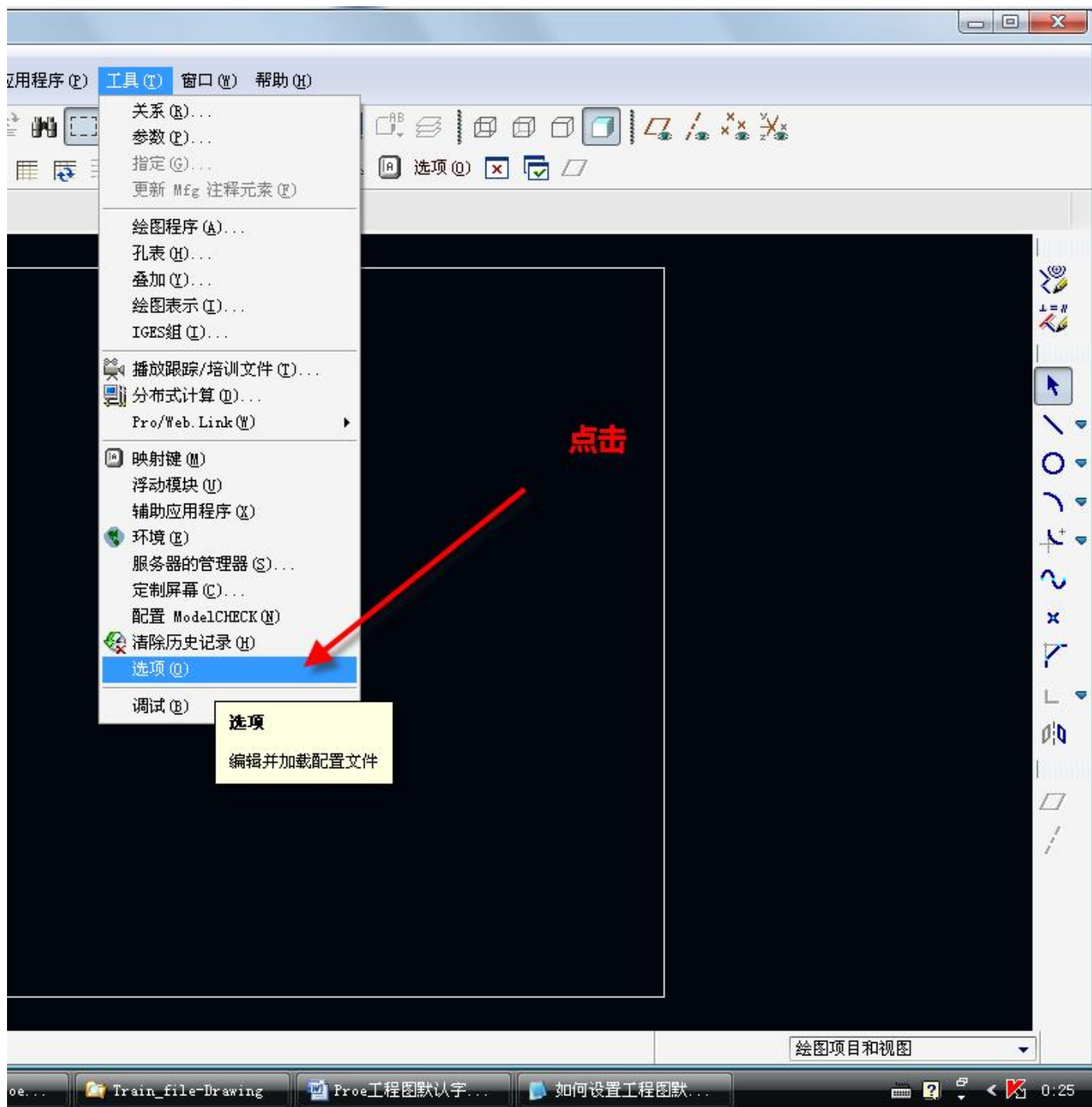
windows字体之目录；再点击添加/更改



设置图示配置后点应用、关闭退出

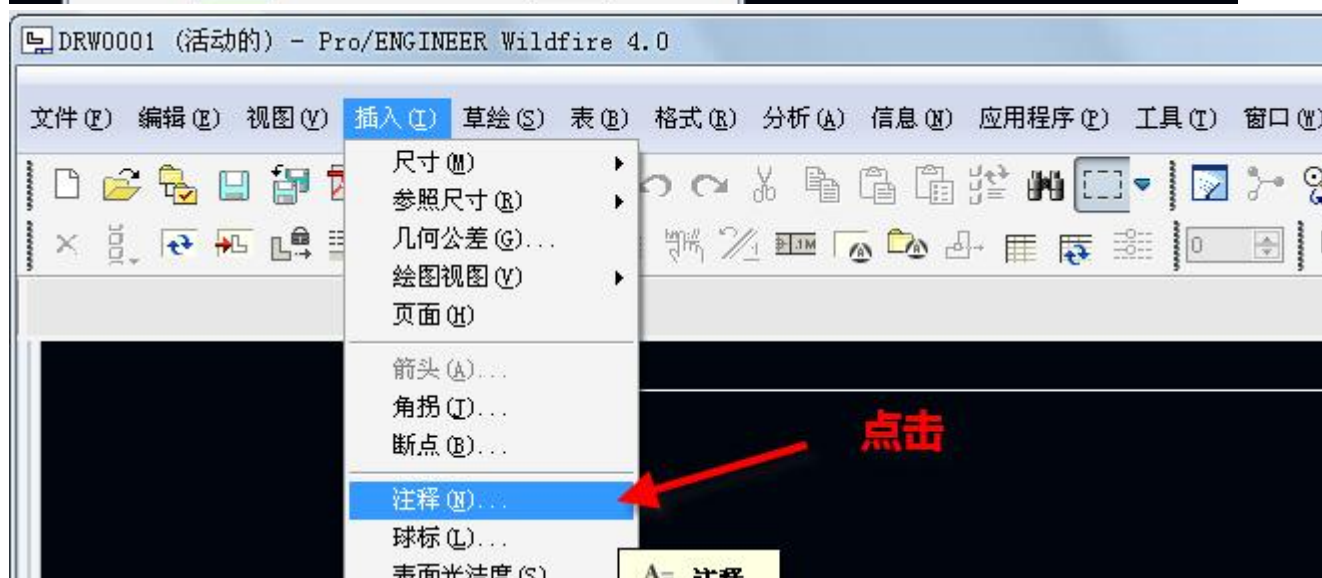








之后点确定退出；



中华人民共和国

放大字体后，我们看到：此时是仿宋体了

到此时，我们在重启电脑重型破衣，建工程图后输入字体也是仿宋体了，当然，喜欢什么字体就按上面的方法设置什么字体即可。

注：此外：还有一个非常重要的关键：“在设置好以后；以后若工程图配置文件的设置路径有变动，然之后我们重新设置好它的工程图配置文件路径后（当然，设置方法跟上面一样）；在作第一张工程图时，一定要右击选 属性、工程图选项 里，打开，找到工程图之配置文件，打开；

OK，在此时再点击 另存 图标，一定要再把它再另存到它的原始位置一次；否则会字体失效（只是第一张图要这样设置，以后全部不用，设置了第一张图后以后一切正常），这是我在上了当之后整了 N 时才摸出来的。当然，这只是我自身实践的经验，原因不知，但我电脑只有这样才有效，否则失效。想了许久，还是不知原因何在？

上面这样说可能还是不是很清晰，下面就用图解说明：

首先：我们假定上面设定的工程图配置文件路径有了变动；现在重新设定了工程图配置文件路径，现在已设定好了；我们下面开始建第一个工程图了，那么，就要作下列图示的步骤：



此时，点击应用关闭后，再击右键，点属性，绘图选项，打开以下对话框：并再点另存，存入它的原始目录；即放入原始目录后并覆盖保存；一定要记住这一步，否则失效，如 下图：



此时，你再输入注释文本时，就是你默认设置的字体了，如：仿宋体。